



บทที่ 1

บทนำ

1.1 ความเป็นมาของโครงการ

โครงการทอส่งก๊าซธรรมชาติจัดเป็นประเภทโครงการระบบขนส่งปิโตรเลียมทางท่อ ที่ต้องจัดทำรายงานการวิเคราะห์ผลกระทบสิ่งแวดล้อม (EIA) เสนอต่อสำนักงานนโยบายและแผนทรัพยากรธรรมชาติและสิ่งแวดล้อม (สผ.) และคณะกรรมการผู้ชำนาญการพิจารณารายงานการวิเคราะห์ผลกระทบสิ่งแวดล้อมด้านโครงการพลังงาน เพื่อพิจารณาให้ความเห็นชอบก่อนดำเนินการก่อสร้าง และดำเนินการโครงการ ซึ่งเป็นไปตามประกาศกระทรวงทรัพยากรธรรมชาติและสิ่งแวดล้อม เรื่อง กำหนดโครงการ กิจการ หรือการดำเนินการ ซึ่งต้องจัดทำรายงานการประเมินผลกระทบสิ่งแวดล้อม และหลักเกณฑ์ วิธีการ และเงื่อนไขในการจัดทำรายงานการประเมินผลกระทบสิ่งแวดล้อม พ.ศ. ๒๕๖๑ ออกตามความในมาตรา ๔๘ และมาตรา ๕๑/๔ แห่งพระราชบัญญัติส่งเสริมและรักษาคุณภาพสิ่งแวดล้อมแห่งชาติ พ.ศ. ๒๕๓๕ ซึ่งแก้ไขเพิ่มเติมโดยพระราชบัญญัติส่งเสริมและรักษาคุณภาพสิ่งแวดล้อมแห่งชาติ (ฉบับที่ ๒) พ.ศ. ๒๕๖๑ และเมื่อรายงานการวิเคราะห์ผลกระทบสิ่งแวดล้อมได้ผ่านความเห็นชอบจากคณะกรรมการผู้ชำนาญการพิจารณารายงานฯ เจ้าของโครงการมีหน้าที่ต้องปฏิบัติตามมาตรการด้านสิ่งแวดล้อมที่กำหนดเป็นเงื่อนไขไว้ในรายงานฯ เพื่อป้องกันและแก้ไขผลกระทบสิ่งแวดล้อมที่อาจเกิดขึ้น ทั้งในระยะก่อสร้าง และระยะดำเนินโครงการ พร้อมรายงานผลการปฏิบัติตามมาตรการฯ ต่อสำนักงานนโยบายและแผนทรัพยากรธรรมชาติและสิ่งแวดล้อม (สผ.) และหน่วยงานที่เกี่ยวข้อง เพื่อพิจารณาทุกๆ 6 เดือน

ในปี พ.ศ. 2568 ส่วนปฏิบัติการระบบท่อเขต 3 (ปท.3) มีโครงการทอส่งก๊าซธรรมชาติที่ต้องดำเนินการตรวจติดตามและจัดทำรายงานผลการปฏิบัติตามมาตรการฯ (ระยะดำเนินการ) จำนวน 17 โครงการ ซึ่งครอบคลุมพื้นที่ใน 1 จังหวัด ได้แก่ จังหวัดระยอง รายละเอียดดังรูปที่ 1.1-1 ประกอบด้วย

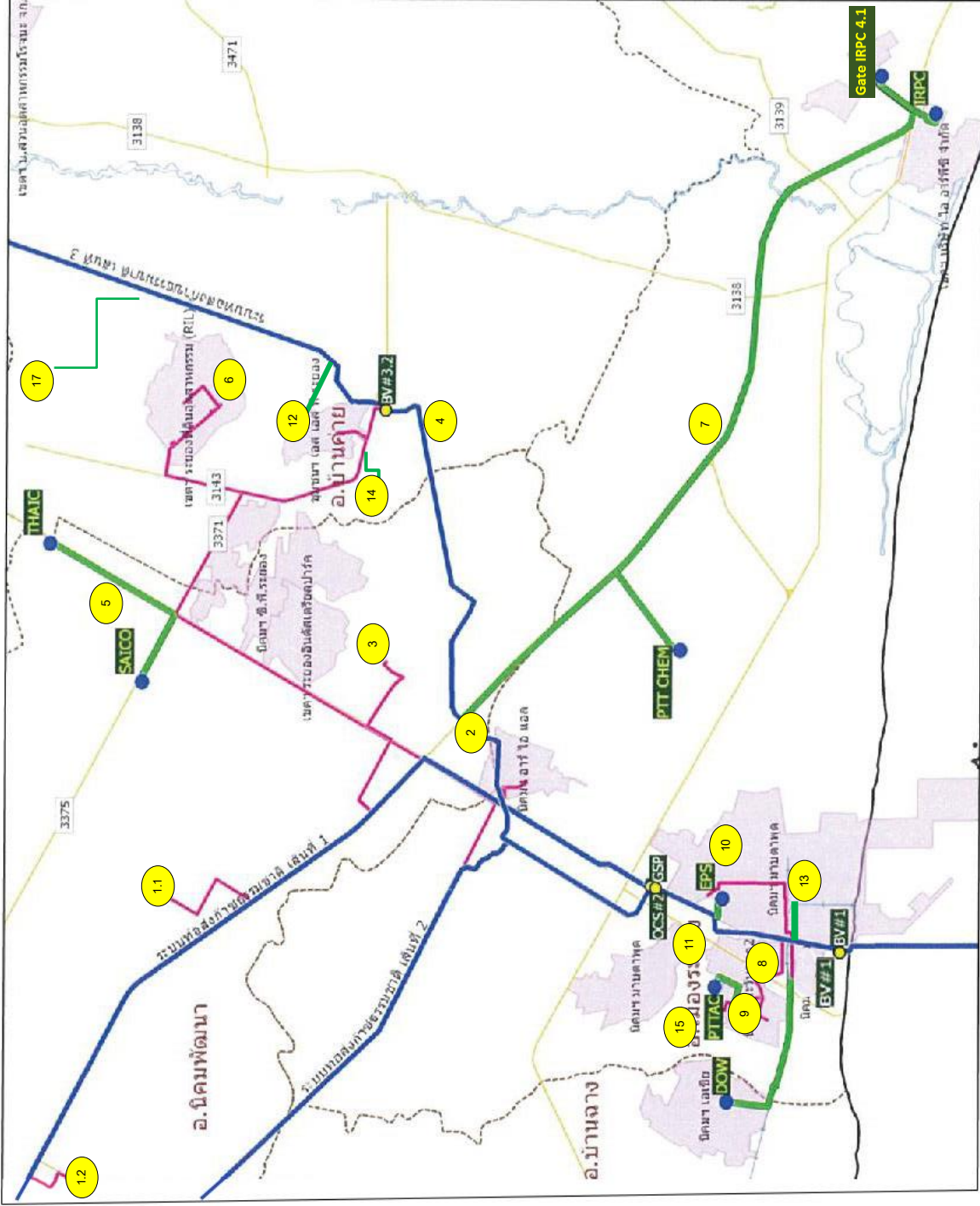
- 1) โครงการทอส่งก๊าซธรรมชาติไปยังบริษัท คอตโก้-เอสวี อีสเทิร์น สตีลโพลี จำกัด และโครงการทอส่งก๊าซธรรมชาติไปยังบริษัทไทยสตีล โปรไฟล์ จำกัด และบริษัท อลูมิเนียมเซอร์วิส อินดัสตรี จำกัด
- 2) โครงการทอส่งก๊าซธรรมชาติไปยังบริษัท พีทีที ยูทิลิตี้ จำกัด บริษัท อะโรเมติกส์ ประเทศไทย จำกัด (มหาชน) และบริษัท มาบตาพุด โอเลฟินส์ จำกัด (ปัจจุบันเปลี่ยนชื่อเป็น บริษัท พีทีที โกลบอลเคมีคอล จำกัด (มหาชน) โรงอะโรเมติกส์ 2 และบริษัท มาบตาพุด โอเลฟินส์ จำกัด
- 3) โครงการทอส่งก๊าซธรรมชาติไปยัง ทีแอลพี โคเจน จังหวัดระยอง ของบริษัท ทีแอลพี โคเจนเนอเรชั่น จำกัด (ปัจจุบันเปลี่ยนชื่อเป็น บริษัท เอ็กโก โคเจนเนอเรชั่น จำกัด)
- 4) โครงการทอส่งก๊าซธรรมชาติไปยังบริษัท สยามเพาเวอร์ เจเนอเรชั่น จำกัด (มหาชน)
- 5) โครงการทอส่งก๊าซธรรมชาติไปยังบริษัท สยามอุตสาหกรรมเกษตร สับปะรด และอื่นๆ จำกัด (มหาชน) และบริษัท ไทยคุน เวลด์ไวด์ กรุ๊ป (ไทยแลนด์) จำกัด (ปัจจุบันเปลี่ยนชื่อเป็น บริษัท สยามอุตสาหกรรมเกษตรอาหาร จำกัด (มหาชน) และบริษัท ไทยคุน เวลด์ไวด์ กรุ๊ป (ไทยแลนด์) จำกัด



- 6) โครงการทอส่งก๊าซธรรมชาติไปยังบริษัท สตาร์คอร์ จำกัด และพื้นที่ใกล้เคียง
- 7) โครงการทอส่งก๊าซธรรมชาติไปยังบริษัท ไออาร์พีซี จำกัด (มหาชน) และบริษัท ปตท. เคมีคอล จำกัด (มหาชน)
- 8) โครงการทอส่งก๊าซธรรมชาติไปยังกลุ่มบริษัท ดาว เคมีคอล ประเทศไทย จำกัด บริษัท พีทีที อาซาฮิ เคมีคอล จำกัด และโครงการผลิตไฟฟ้าและไอน้ำของบริษัท ปตท. เคมีคอล จำกัด (มหาชน)
- 9) โครงการทอส่งก๊าซธรรมชาติไปยังบริษัท พีทีที เอ็มซีซี ไซโคม จำกัด
- 10) โครงการทอส่งก๊าซธรรมชาติไปยังบริษัท ศักดิ์ชัยสิทธิ์ จำกัด
- 11) โครงการวางทอส่งก๊าซธรรมชาติไปยังศูนย์สาธารณูปการกลาง นิคมอุตสาหกรรมตะวันออก (มาบตาพุด)
- 12) โครงการทอส่งก๊าซธรรมชาติไปยังโรงไฟฟ้าอาร์ไอแอล โคเจนเนอเรชั่น (ปัจจุบันเปลี่ยนชื่อเป็น บริษัท กัลฟ์ เจพีเอ็นแอลแอล จำกัด)
- 13) โครงการเชื่อมระบบทอส่งก๊าซธรรมชาติเส้นที่ 1 จาก KP5 ถึง KP13
- 14) โครงการทอส่งก๊าซธรรมชาติเพื่อกลุ่มลูกค้าอุตสาหกรรมบริเวณอำเภอบ้านค่าย และอำเภอ นิคมพัฒนา จังหวัดระยอง
- 15) โครงการทอส่งก๊าซธรรมชาติไปยังบริษัท ไทยแท่งพื้ด้า จำกัด
- 16) โครงการทอส่งก๊าซธรรมชาติภายในนิคมอุตสาหกรรมเหมราช อีสเทิร์น ซีบอร์ด แห่งที่ 4 (แนวทอช่วงที่ 1)
- 17) โครงการทอส่งก๊าซธรรมชาติไปยังโรงไฟฟ้าหนองละลอก 2

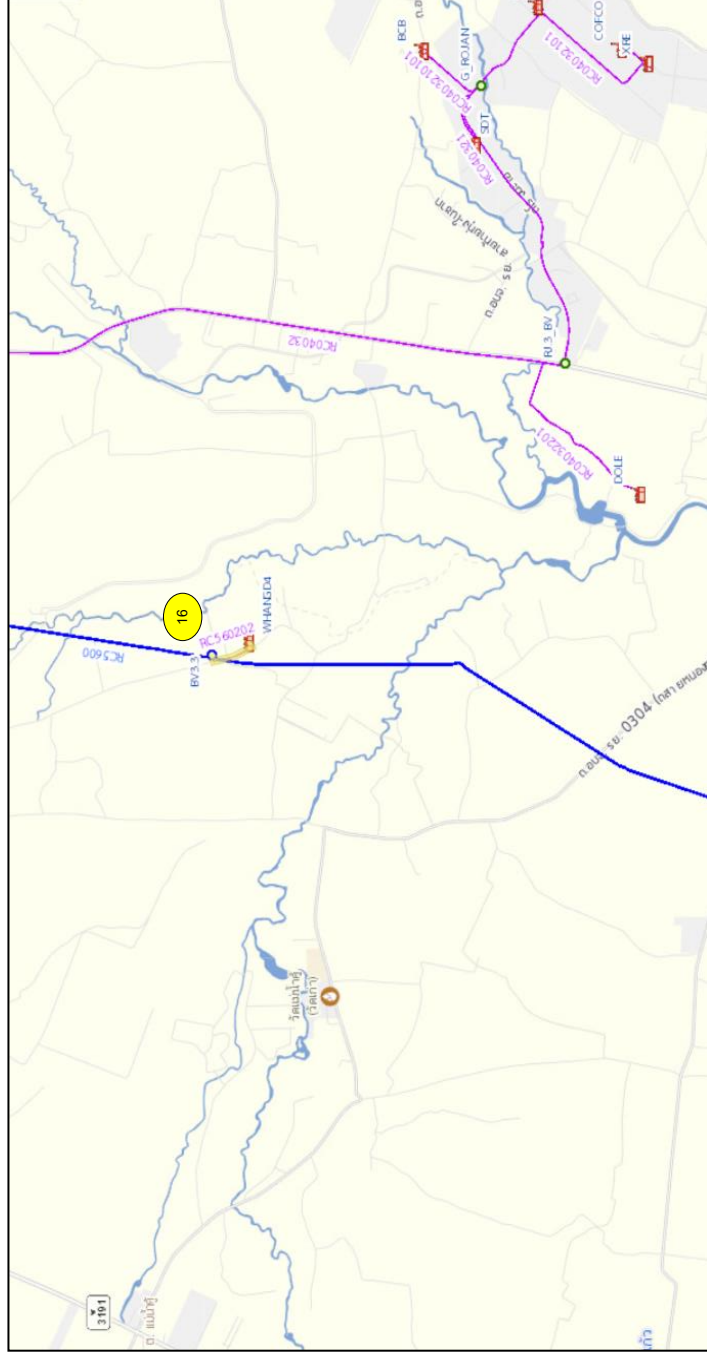
โดยมีรายละเอียดการได้รับเห็นชอบในรายงานการวิเคราะห์ผลกระทบสิ่งแวดล้อม และมีรายละเอียดการเปลี่ยนแปลงโครงการทอส่งก๊าซฯ ในพื้นที่ ปท.3 แสดงใน ตารางที่ 1.1-1 และตารางที่ 1.1-2 ตามลำดับ และหนังสือแจ้งมติเห็นชอบของคณะกรรมการพิจารณารายงานฯ และรายละเอียดเงื่อนไขที่กำหนดไว้ในรายงานการวิเคราะห์ผลกระทบสิ่งแวดล้อมของแต่ละโครงการทอส่งก๊าซธรรมชาติ แสดงในภาคผนวก ก

ทั้งนี้การดำเนินงานในระยะเปิดจ่ายก๊าซธรรมชาติของระบบทอส่งก๊าซธรรมชาติของ ปตท. อยู่ในความรับผิดชอบของสายงานระบบทอส่งก๊าซธรรมชาติ ซึ่งแบ่งพื้นที่ความรับผิดชอบออกเป็นส่วนปฏิบัติการระบบท่อจำนวน 14 เขต (ระบบทอบนบก 12 เขต และระบบท่อในทะเล 1 เขต และสถานีบำรุงรักษาชายฝั่ง 1 เขต) แต่ละเขตรับผิดชอบมีหน้าที่ในการควบคุมและวางแผนการปฏิบัติการ การบำรุงรักษาทอส่งก๊าซ การป้องกันและระงับเหตุฉุกเฉิน รวมทั้งรับผิดชอบในการปฏิบัติตามมาตรการป้องกันและแก้ไขผลกระทบสิ่งแวดล้อม และมาตรการติดตามตรวจสอบคุณภาพสิ่งแวดล้อมของแต่ละระบบทอส่งก๊าซธรรมชาติ ให้สอดคล้องกับเงื่อนไขที่ระบุไว้ในรายงานการวิเคราะห์ผลกระทบสิ่งแวดล้อมของโครงการนั้นๆ



- สัญลักษณ์**
- ตำแหน่งรับก๊าซ
 - สถานีควบคุมก๊าซ : BV
 - ท่อส่งก๊าซธรรมชาติที่ต้องจัดทำรายงาน
 - ระบบท่อส่งก๊าซธรรมชาติสายประธาน
 - ระบบท่อส่งก๊าซธรรมชาติที่มีอยู่เดิม
 - ขอบเขตอุตสาหกรรม
 - ขอบเขตจังหวัด
- ระบบท่อส่งก๊าซธรรมชาติ**
- 1.1 โครงการก่อสร้างก๊าซธรรมชาติไปยังบริษัท คอคเคอ-เอสอี อีลทอร์ สตีลไฟร์ จำกัด
 - 1.2 โครงการก่อสร้างก๊าซธรรมชาติไปยังบริษัท ไทยสตีล ไม้ไฟ จำกัดและบริษัท อลูมิเนียม เซอร์วิส อินดัสตรี จำกัด
 2. โครงการก่อสร้างก๊าซธรรมชาติไปยังบริษัท พีทีที อูทีลิตี้ จำกัด บริษัท อะโคโนมิกส์ประเทศไทย จำกัด (มหาชน) และบริษัท มาบตาพุด โอเลฟินส์ จำกัด (ปัจจุบันเปลี่ยนชื่อเป็น บริษัท พีทีที โกลบอล เคมิคอล จำกัด (มหาชน) โรงอะโคโนมิกส์ 2 และบริษัท มาบตาพุด โอเลฟินส์ จำกัด)
 3. โครงการก่อสร้างก๊าซธรรมชาติไปยัง พีแอลที โดเจน จังหวัดระยอง ของบริษัท พีแอลที โดเจนเนอเรชั่น จำกัด (ปัจจุบันเปลี่ยนชื่อเป็นบริษัท เอ็กโก โดเจนเนอเรชั่น จำกัด)
 4. โครงการก่อสร้างก๊าซธรรมชาติไปยังบริษัท สยามเพาเวอร์ เจเนอเรชั่น จำกัด (มหาชน)
 5. โครงการก่อสร้างก๊าซธรรมชาติไปยังบริษัท สยามอุตสาหกรรมเกษตร สัมปะรด และอื่นๆ จำกัด (มหาชน) และบริษัท ไทยคูม เวลด์ไคส์ กรุ๊ป (ไทยแลนด์) จำกัด (ปัจจุบันเปลี่ยนชื่อเป็น บริษัท สยาม อุตสาหกรรมเกษตรอาหาร จำกัด (มหาชน) และบริษัท ไทยคูม เวลด์ไคส์ กรุ๊ป (ไทยแลนด์) จำกัด
 6. โครงการก่อสร้างก๊าซธรรมชาติไปยังบริษัท สดาร์คอร์ จำกัด และพื้นที่ใกล้เคียง
 7. โครงการก่อสร้างก๊าซธรรมชาติไปยังบริษัท ไออาร์พีซี จำกัด (มหาชน) และบริษัท ปตท.เคมิคอล จำกัด (มหาชน)
 8. โครงการก่อสร้างก๊าซธรรมชาติไปยังกลุ่มบริษัท ดาว เคมิคอล ประเทศไทย จำกัด บริษัท พีทีที อซาซี เคมิคอล จำกัด และโครงการผลิตไฟฟ้าและไอน้ำของบริษัท ปตท. เคมิคอล จำกัด (มหาชน)
 9. โครงการก่อสร้างก๊าซธรรมชาติไปยังบริษัท พีทีที เอ็มวีซี ไมเคม จำกัด
 10. โครงการก่อสร้างก๊าซธรรมชาติไปยังบริษัท ทัดไทยสปีด จำกัด
 11. โครงการวางท่อส่งก๊าซธรรมชาติไปยังศูนย์ราชการภูมิภาคกลาง นิคมอุตสาหกรรมตะวันออก (มาบตาพุด)
 12. โครงการก่อสร้างก๊าซธรรมชาติไปยังโรงไฟฟ้าอาซิแอล โดเจนเนอเรชั่น (ปัจจุบันเปลี่ยนชื่อเป็น บริษัท กัลป์ เจพีเอ็นแอลแอล จำกัด)
 13. โครงการเชื่อมระบบท่อส่งก๊าซธรรมชาติเส้นที่ 1 จาก KPS ถึง KP13
 14. โครงการก่อสร้างก๊าซธรรมชาติเพื่อกลุ่มลูกค้าอุตสาหกรรมบริเวณอำเภอบ้านค่ายและอำเภอนิคมพัฒนา จังหวัดระยอง
 15. โครงการก่อสร้างก๊าซธรรมชาติไปยังบริษัท ไทยแท่งฟีด จำกัด
 17. โครงการก่อสร้างก๊าซธรรมชาติไปยังโรงไฟฟ้าหนองละลอก

รูปที่ 1.1-1 โครงการก่อสร้างก๊าซธรรมชาติในพื้นที่รับผิดชอบของส่วนปฏิบัติการระบบท่อ เขต 3 ที่ต้องจัดทำรายงาน



สัญลักษณ์

- สถานีควบคุมกักขัง : BV
- ท่อส่งก๊าซธรรมชาติที่ต้องจัดทำรายงาน
- ระบบท่อส่งก๊าซธรรมชาติสายประธาน
- ระบบท่อส่งก๊าซธรรมชาติที่มีอยู่เดิม

16. โครงการก่อสร้างกักขังธรรมชาติภายในนิคมอุตสาหกรรม
ดับเบิลยูเอชเอ อีสเทิร์น ซีบอร์ด แห่งที่ 4 (แนวท่อช่วงที่ 1)

รูปที่ 1.1-1 (ต่อ) โครงการก่อสร้างกักขังธรรมชาติในพื้นที่รับฝิตของส่วนปฏิบัติการระบบท่อ เขต 3 ที่ต้องจัดทำรายงาน

ตารางที่ 1.1-1 สรุปรายละเอียดการดำเนินงานของโครงการทอสงกาช และการจัดทำรายงานผลการปฏิบัติตามมาตรการฯ ในพื้นที่ ปท.3 ที่ผ่านมา

โครงการทอสงกาชธรรมาชาติ	มติคณะกรรมการ ผู้ชำนาญการ เห็นชอบต่อรายงาน EIA	อ้างอิงหนังสือ แจ้งเห็นชอบ จาก สผ.	ปีทีดำเนินการ จ่ายกาช	ประวัติการจัดทำรายงานผลการปฏิบัติตามมาตรการฯ (ระยะดำเนินการ)									
				มกราคม-มิถุนายน					กรกฎาคม-ธันวาคม				
				ปี 55	ปี 56-ปี 58	ปี 59-ปี 65	ปี 66-ปี 67	ปี 68*	ปี 55	ปี 56-ปี 58	ปี 59-ปี 65	ปี 66-ปี 67	ปี 68
1.โครงการทอสงกาชธรรมาชาติไปยังบริษัท คอดโก-เอสวี อิสเทอร์น สตีลไฟท์ จำกัด และโครงการทอสงกาชธรรมาชาติ ไปยังบริษัทไทยสตีล โปรไฟล์ จำกัด และบริษัท อลูมิเนียม เซอร์วิส อินดัสตรี จำกัด	การประชุมครั้งที่ 9/2550 เมื่อวันที่ 15 พ.ค. 2550	ที่ ทส 1009/5265 ลงวันที่ 8 มิ.ย. 2550	ธ.ค. 51 และ ก.ค. 51	✓	✓	✓	✓	✓	✓	✓	✓	✓	-
2.โครงการทอสงกาชธรรมาชาติไปยังบริษัท พีทีที ยูทิลิตี้ จำกัด บริษัท อะโรเมติกส์ ประเทศไทย จำกัด (มหาชน) และบริษัท มาบตาพุด โอเลฟินส์ จำกัด (ปัจจุบันเปลี่ยนชื่อเป็น บริษัท พี ทีที โกลบอล เคมีคอล จำกัด (มหาชน) โรงอะโรเมติกส์ 2 และบริษัท มาบตาพุด โอเลฟินส์ จำกัด)	การประชุมครั้งที่ 25/2550 เมื่อวันที่ 20 พ.ย. 2550	ที่ ทส 1009.7/10916 ลงวันที่ 11 ธ.ค. 2550	ม.ค. 51	✓	✓	✓	✓	✓	✓	✓	✓	✓	-
3.โครงการทอสงกาชธรรมาชาติไปยัง ทีแอลพี โคเจน จังหวัด ระยอง ของบริษัท ทีแอลพี โคเจนเนอเรชั่น จำกัด (ปัจจุบัน เปลี่ยนชื่อเป็น บริษัท เอ็กโก โคเจนเนอเรชั่น จำกัด)	การประชุมครั้งที่ 9/2545 เมื่อวันที่ 8 พ.ค. 2545	ที่ วว 0804/6803 ลงวันที่ 26 พ.ค. 2543 เปลี่ยนแปลง ที่ วว 0804/5931 ลงวันที่ 31 พ.ค. 2545	ก.ค. 45	✓	✓	✓	✓	✓	✓	✓	✓	✓	-
4.โครงการทอสงกาชธรรมาชาติไปยัง บริษัท สยามเพาเวอร์ เจน เนอเรชั่น จำกัด (มหาชน)	การประชุมครั้งที่ 15/2551 เมื่อวันที่ 15 พ.ค. 2551	ที่ ทส 1009.7/4049 ลงวันที่ 30 พ.ค. 2551	พ.ค. 53	✓	✓	✓	✓	✓	✓	✓	✓	✓	-
5.โครงการทอสงกาชธรรมาชาติไปยังบริษัท สยามอุตสาหกรรม การเกษตร สบประด และอื่นๆ จำกัด (มหาชน) และบริษัท ไทย คูน เวิลด์ไวด์ กรุ๊ป (ไทยแลนด์) จำกัด (ปัจจุบันเปลี่ยนชื่อเป็น บริษัทสยามอุตสาหกรรมเกษตรอาหาร จำกัด (มหาชน) และ บริษัท ไทยคูน เวิลด์ไวด์ กรุ๊ป (ไทยแลนด์) จำกัด	การประชุมครั้งที่ 9/2546 เมื่อวันที่ 18 พ.ย. 2546	ที่ ทส 1009/13837 ลงวันที่ 11 ธ.ค. 2546	ต.ค. 54 ต.ค. 53	✓	✓	✓	✓	✓	✓	✓	✓	✓	-

ตารางที่ 1.1-1 (ต่อ)

โครงการทอส่งก๊าซธรรมชาติ	มติคณะกรรมการ ผู้ชำนาญการฯ เห็นชอบต่อรายงาน EIA	อ้างอิงหนังสือ แจ้งเห็นชอบ จาก สผ.	ปีดำเนินการ จ่ายก๊าซ	ประวัติการจัดทำรายงานผลการปฏิบัติตามมาตรการฯ (ระยะดำเนินการ)									
				มกราคม-มิถุนายน					กรกฎาคม-ธันวาคม				
				ปี 49-ปี 57	ปี 58- ปี 60	ปี 61- ปี 66	ปี 67	ปี 68*	ปี 49-ปี 57	ปี 58-ปี 60	ปี 61- ปี 66	ปี 67	ปี 68
6. โครงการทอส่งก๊าซธรรมชาติ ไปยังบริษัท สตาร์คอร์ จำกัด และพื้นที่ใกล้เคียง	การประชุมครั้งที่ 35/2554 เมื่อวันที่ 14 ธ.ค. 2554	ที่ ทส 1009.7/984 ลงวันที่ 31 ม.ค. 2555	ก.ย. 55	✓ (ปี 56)	✓	✓	✓	✓	✓ (ปี 56)	✓	✓	✓	-
7. โครงการทอส่งก๊าซธรรมชาติไปยังบริษัท ไออาร์พีซี จำกัด (มหาชน) และบริษัท ปตท. เคมิคอล จำกัด (มหาชน)	การประชุมครั้งที่ 24/2551 เมื่อวันที่ 21 ส.ค. 2551	ที่ ทส 1009.7/7022 ลงวันที่ 10 ก.ย. 2551	ธ.ค. 54	✓ (ปี 55)	✓	✓	✓	✓	✓ (ปี 55)	✓	✓	✓	-
8. โครงการทอส่งก๊าซธรรมชาติไปยังกลุ่มบริษัท ดาว เคมิคอล ประเทศไทย จำกัด บริษัท พีทีที อาซาฮี เคมิคอล จำกัด และโครงการผลิตไฟฟ้าและไอน้ำของบริษัท ปตท. เคมิคอล จำกัด (มหาชน)	การประชุมครั้งที่ 15/2553 เมื่อวันที่ 21 ก.ค. 2553	ที่ ทส 1009.7/5992 ลงวันที่ 25 ส.ค. 2553	เม.ย. 54 ต้นปี 54	✓	✓	✓	✓	✓	✓	✓	✓	✓	-
9. โครงการทอส่งก๊าซธรรมชาติไปยังบริษัท พีทีที เอ็มซีซี ปิโอะเคม จำกัด	การประชุมครั้งที่ 15/2557 เมื่อวันที่ 15 พ.ค. 2557	ที่ ทส 1009.7/7073 ลงวันที่ 23 มิ.ย. 2557	พ.ย. 57	-	✓	✓	✓	✓	-	✓	✓	✓	-
10. โครงการทอส่งก๊าซธรรมชาติไปยังบริษัท ศักดิ์ไชยสิทธิ์ จำกัด	การประชุมครั้งที่ 18/2556 เมื่อวันที่ 29 เม.ย. 2556	ที่ ทส 1009.7/8500 ลงวันที่ 17 ก.ค. 2556	มิ.ย. 57	-	✓	✓	✓	✓	-	✓	✓	✓	-
11. โครงการวางทอส่งก๊าซธรรมชาติไปยังศูนย์สาธารณูปการกลาง นิคมอุตสาหกรรม ตะวันออก (มาบตาพุด)	การประชุมครั้งที่ 4/2548 เมื่อวันที่ 25 ก.พ. 2548	ที่ ทส 1009/3216 ลงวันที่ 24 มี.ค. 2548	31 มี.ค. 49	✓	✓	✓	✓	✓	✓	✓	✓	✓	-
12. โครงการทอส่งก๊าซธรรมชาติไปยังโรงไฟฟ้าอาร์ไอแอล โคเจนเนอเรชั่น (ปัจจุบันเปลี่ยนชื่อเป็นบริษัท กัลฟ์ เจพีเอ็นแอลแอล จำกัด)	การประชุมครั้งที่ 14/2554 เมื่อวันที่ 27 เม.ย. 2554	ที่ ทส 1009.7/3956 ลงวันที่ 29 เม.ย. 2554 เปลี่ยนแปลง ที่ ทส 1009.7/5989 ลงวันที่ 30 มิ.ย. 2554	1 พ.ย. 60**	-	-	✓	✓	✓	-	-	✓	✓	-

หมายเหตุ : โครงการที่ 6 ได้มีการจัดทำรายงานผลการปฏิบัติฯ ตั้งแต่ปี 2556 เป็นต้นไป และได้มีการจัดทำรายงานอย่างต่อเนื่อง

: โครงการที่ 7 ได้มีการจัดทำรายงานผลการปฏิบัติฯ ตั้งแต่ปี 2555 เป็นต้นไป และได้มีการจัดทำรายงานอย่างต่อเนื่อง

ตารางที่ 1.1-1 (ต่อ)

โครงการทอส่งก๊าซธรรมชาติ	มติคณะกรรมการ ผู้ชำนาญการ เห็นชอบต่อรายงาน EIA	อ้างอิงหนังสือ แจ้งเห็นชอบ จาก สผ.	ปีที่ดำเนินการ จ่ายก๊าซ	ประวัติการจัดทำรายงานผลการปฏิบัติตามมาตรการฯ (ระยะดำเนินการ)											
				มกราคม-มิถุนายน						กรกฎาคม-ธันวาคม					
				ปี 62	ปี 63-ปี 64	ปี 65	ปี 66	ปี 67	ปี 68*	ปี 62- ปี 63	ปี 64	ปี 65	ปี 66	ปี 67	ปี 68
13. โครงการเชื่อมระบบทอส่งก๊าซธรรมชาติเส้นที่ 1 จาก KP5 ถึง KP13	การประชุมครั้งที่ 1/2558 เมื่อวันที่ 8 ม.ค. 2558	ที่ ทส 1009.7/4955 วันที่ 28 เม.ย. 2558	16 มี.ค.61	✓	✓	✓	✓	✓	✓	✓	✓	✓	✓	✓	-
14. โครงการทอส่งก๊าซธรรมชาติเพื่อกลุ่มลูกค้าอุตสาหกรรมบริเวณอำเภอบ้านค่าย และ อำเภอนิคมพัฒนา จังหวัดระยอง	การประชุมครั้งที่ 34/2558 เมื่อวันที่ 5 พ.ย. 2558	ที่ ทส 1009.7/14666 วันที่ 2 ธ.ค. 2558	22 ก.ค.62	-	✓	✓	✓	✓	✓	✓	✓	✓	✓	✓	-
15. โครงการทอส่งก๊าซธรรมชาติไปยังบริษัท ไทยแท่งไฟฟ้า จำกัด	การประชุมครั้งที่ 34/2558 เมื่อวันที่ 5 พ.ย. 2558	ที่ ทส 1009.7/14669 วันที่ 2 ธ.ค. 2558	12 ก.พ.62	-	✓	✓	✓	✓	✓	✓	✓	✓	✓	✓	-
16. โครงการทอส่งก๊าซธรรมชาติภายในนิคมอุตสาหกรรมดับบลิวเอชเอ อีสเทิร์น ซิบอร์ด แห่งที่ 4 (แนวท่อช่วงที่ 1)	การประชุมครั้งที่ 52/2560 เมื่อวันที่ 30 พ.ย. 2560	ที่ ทส 1009.7/15559 วันที่ 6 ธ.ค. 2560	1 พ.ย. 61	-	-	✓	✓	✓	✓	-	-	✓	✓	✓	-
17. โครงการทอส่งก๊าซธรรมชาติไปยังโรงไฟฟ้า หนองละลอก 2	การประชุมครั้งที่ 42/2556 เมื่อวันที่ 12 ธ.ค. 2560	ที่ ทส 1009.7/4542 วันที่ 28 เม.ย. 2557 เปลี่ยนแปลง ที่ สกพ 5502/4576 วันที่ 24 เม.ย. 2560	14 ส.ค. 61	-	-	-	✓	✓	✓	-	-	-	✓	✓	-

หมายเหตุ : โครงการที่ 13 ได้มีการจัดทำรายงานผลการปฏิบัติ ตั้งแต่ปี 2562 เป็นต้นไป และได้มีการจัดทำรายงานอย่างต่อเนื่อง

* หมายถึง รายงานฉบับนี้ (มกราคม - มิถุนายน 2568)

** หมายถึง วันที่ ปตท.ได้รับโอนกรรมสิทธิ์ทรัพย์สินทอส่งก๊าซ จากลูกค้า



ตารางที่ 1.1-2 รายละเอียดการเปลี่ยนแปลงโครงการทอส่งก๊าซฯ ในพื้นที่ ปท.3

โครงการทอส่งก๊าซธรรมชาติ	การเปลี่ยนแปลง	รายละเอียดการเปลี่ยนแปลง
1. โครงการทอส่งก๊าซธรรมชาติไปยังบริษัท คอตโก-เอสวี อีสเทอร์น สตีลไพพ์ จำกัด และโครงการทอส่งก๊าซธรรมชาติไปยังบริษัทไทยสตีล โปรไฟล์ จำกัด และบริษัท อลูมิเนียม เซอร์วิส อินดัสตรี จำกัด	N/A	N/A
2. โครงการทอส่งก๊าซธรรมชาติไปยังบริษัท พีทีที ยูทิลิตี้ จำกัด บริษัท อะโรเมติกส์ ประเทศไทย จำกัด (มหาชน) และบริษัท มาบตาพุด โอเลฟินส์ จำกัด (ปัจจุบันเปลี่ยนชื่อเป็น บริษัท พีทีที โกลบอล เคมิคอล จำกัด (มหาชน) โรงอะโรเมติกส์ 2 และบริษัท มาบตาพุด โอเลฟินส์ จำกัด)	ชื่อบริษัท	เปลี่ยนชื่อบริษัทจาก บริษัท พีทีที ยูทิลิตี้ จำกัด บริษัท อะโรเมติกส์ ประเทศไทย จำกัด (มหาชน) และบริษัท มาบตาพุด โอเลฟินส์ จำกัด เป็น บริษัท พีทีที โกลบอล เคมิคอล จำกัด (มหาชน) โรงอะโรเมติกส์ 2 และบริษัท มาบตาพุด โอเลฟินส์ จำกัด
3. โครงการทอส่งก๊าซธรรมชาติไปยัง ทีแอลพี โคเจน จังหวัดระยอง ของบริษัท ทีแอลพี โคเจนเนอเรชั่น จำกัด (ปัจจุบันเปลี่ยนชื่อเป็น บริษัท เอ็กโก โคเจนเนอเรชั่น จำกัด)	ชื่อบริษัท	เปลี่ยนชื่อบริษัทจาก บริษัท ทีแอลพี โคเจนเนอเรชั่น จำกัด เป็น บริษัท เอ็กโก โคเจนเนอเรชั่น จำกัด
	เจ้าของโครงการ	บริษัท เอ็กโก โคเจนเนอเรชั่น จำกัด โอนกรรมสิทธิ์ ท่อส่งก๊าซฯ ให้ ปตท. แล้ว
4. โครงการทอส่งก๊าซธรรมชาติไปยัง บริษัท สยามเพาเวอร์ เจเนอเรชั่น จำกัด (มหาชน)	N/A	N/A
5. โครงการทอส่งก๊าซธรรมชาติไปยังบริษัท สยาม อุตสาหกรรมเกษตร สับปะรด และอื่นๆ จำกัด (มหาชน) และบริษัท ไทยคุณ เวิลด์ไวด์ กรุ๊ป (ไทยแลนด์) จำกัด (ปัจจุบันเปลี่ยนชื่อเป็น บริษัทสยามอุตสาหกรรมเกษตรอาหาร จำกัด (มหาชน) และบริษัท ไทยคุณ เวิลด์ไวด์ กรุ๊ป (ไทยแลนด์) จำกัด	ชื่อบริษัท	เปลี่ยนชื่อจาก บริษัท สยามอุตสาหกรรมเกษตร อาหาร จำกัด (มหาชน) และบริษัท ไทยคุณ เวิลด์ไวด์ กรุ๊ป (ไทยแลนด์) จำกัด
	เจ้าของโครงการ	บริษัท สยามอุตสาหกรรมเกษตร สับปะรด และอื่นๆ จำกัด (มหาชน) และบริษัท ไทยคุณ เวิลด์ไวด์ กรุ๊ป (ไทยแลนด์) จำกัด โอนกรรมสิทธิ์ท่อส่งก๊าซฯ ให้ ปตท. แล้ว
6. โครงการทอส่งก๊าซธรรมชาติไปยัง ไปยังบริษัท สตาร์คอร์ จำกัด และพื้นที่ใกล้เคียง	N/A	N/A
7. โครงการทอส่งก๊าซธรรมชาติไปยังบริษัท ไออาร์พีซี จำกัด (มหาชน) และบริษัท ปตท. เคมิคอล จำกัด (มหาชน)	N/A	N/A
8. โครงการทอส่งก๊าซธรรมชาติไปยังกลุ่มบริษัท ดาว เคมิคอล ประเทศไทย จำกัด บริษัท พีทีที อาซาฮี เคมิคอล จำกัด และโครงการผลิตไฟฟ้าและไอน้ำ ของ บริษัท ปตท. เคมิคอล จำกัด (มหาชน)	N/A	N/A
9. โครงการทอส่งก๊าซธรรมชาติไปยังบริษัท พีทีที เอ็มซีซี ไซโนเคม จำกัด	N/A	N/A



ตารางที่ 1.1-2 รายละเอียดการเปลี่ยนแปลงโครงการทอส่งก๊าซฯ ในพื้นที่ ปท.3 (ต่อ)

โครงการทอส่งก๊าซธรรมชาติ	การเปลี่ยนแปลง	รายละเอียดการเปลี่ยนแปลง
10. โครงการทอส่งก๊าซธรรมชาติไปยังบริษัท ศักดิ์ไชยสิทธิ์ จำกัด	N/A	N/A
11. โครงการวางทอส่งก๊าซธรรมชาติไปยังศูนย์สาธารณูปการกลาง นิคมอุตสาหกรรมตะวันออก (มาบตาพุด)	N/A	N/A
12. โครงการทอส่งก๊าซธรรมชาติไปยังโรงไฟฟ้าอาร์ไอแอล โคเจนเนอเรชั่น (ปัจจุบันเปลี่ยนชื่อเป็น บริษัท กัลฟ์ เจพีเอ็นแอลแอล จำกัด)	ชื่อบริษัท	เปลี่ยนชื่อบริษัทจาก บริษัท ทีแอลพี โคเจนเนอเรชั่น จำกัด เป็น บริษัท บริษัท กัลฟ์ เจพีเอ็นแอลแอล จำกัด
	เจ้าของโครงการ	บริษัท กัลฟ์ เจพีเอ็นแอลแอล จำกัด โอนกรรมสิทธิ์ทอส่งก๊าซฯ ให้ ปตท. แล้ว
13. โครงการเชื่อมระบบทอส่งก๊าซธรรมชาติเส้นที่ 1 จาก KP5 ถึง KP13	N/A	N/A
14. โครงการทอส่งก๊าซธรรมชาติเพื่อกลุ่มลูกค้าอุตสาหกรรมบริเวณอำเภอบ้านค่าย และอำเภอนิคมพัฒนา จังหวัดระยอง	N/A	N/A
15. โครงการทอส่งก๊าซธรรมชาติไปยังบริษัท ไทยแท่งไฟฟ้า จำกัด	N/A	N/A
16. โครงการทอส่งก๊าซธรรมชาติภายในนิคมอุตสาหกรรมดับบลิวเอชเอ อีสเทิร์น ชีบอร์ด แห่งที่ 4 (แนวท่อช่วงที่ 1)	โครงการใหม่	WHANGD4 เพิ่งรับโอนมาจากลูกค้า และเปลี่ยนเป็น ปตท. เป็นผู้จัดทำรายงานตั้งแต่ครั้งที่ 1/2565 หนังสือแจ้งตามเอกสารแนบ ดังภาคผนวก ฅ
17. โครงการทอส่งก๊าซธรรมชาติไปยังโรงไฟฟ้าหนองละลอก 2	โครงการใหม่	บริษัท กัลฟ์ เอ็นแอล 2 จำกัด โอนกรรมสิทธิ์ทอส่งก๊าซฯ ให้กับ บริษัท ปตท. จำกัด (มหาชน) วันที่ 1 พ.ย 2565



1.2 วัตถุประสงค์ของการศึกษา

การจัดทำรายงานการปฏิบัติตามมาตรการป้องกันและแก้ไขผลกระทบสิ่งแวดล้อม และมาตรการติดตามตรวจสอบผลกระทบสิ่งแวดล้อม (ระยะดำเนินการ) ของโครงการทอส่งก๊าซธรรมชาติของ ปตท. มีวัตถุประสงค์การดำเนินการดังนี้

1) เพื่อติดตามตรวจสอบผลการดำเนินงานตามมาตรการป้องกันและแก้ไขผลกระทบสิ่งแวดล้อม และมาตรการติดตามตรวจสอบผลกระทบสิ่งแวดล้อม (ระยะดำเนินการ) (Operational Phase) ของโครงการทอส่งก๊าซธรรมชาติในพื้นที่รับผิดชอบของส่วนปฏิบัติการระบบท่อเขต 3

2) เพื่อนำผลการดำเนินงานตามมาตรการป้องกันและแก้ไขผลกระทบสิ่งแวดล้อม และมาตรการติดตามตรวจสอบผลกระทบสิ่งแวดล้อม (ระยะดำเนินการ) (Operational Phase) ของระบบทอส่งก๊าซธรรมชาติ มาจัดทำรายงานผลการปฏิบัติตามมาตรการป้องกันและแก้ไขผลกระทบสิ่งแวดล้อม และมาตรการติดตาม ตรวจสอบผลกระทบสิ่งแวดล้อม (ระยะดำเนินการ) ของโครงการทอส่งก๊าซธรรมชาติในพื้นที่รับผิดชอบของส่วนปฏิบัติการระบบท่อเขต 3 และนำเสนอต่อสำนักงานนโยบายและแผนทรัพยากรธรรมชาติและสิ่งแวดล้อม (สผ.) และหน่วยงานที่เกี่ยวข้อง

3) เพื่อประเมินผลการดำเนินงานตามแผนปฏิบัติการด้านสิ่งแวดล้อมที่ระบุไว้ในรายงานการวิเคราะห์ผลกระทบสิ่งแวดล้อม และเป็นข้อมูลในการพิจารณาปรับปรุงการดำเนินงานในการป้องกันแก้ไขและติดตามตรวจสอบผลกระทบสิ่งแวดล้อมของสายงานระบบทอส่งก๊าซธรรมชาติ

4) เพื่อใช้เป็นข้อมูลพิจารณาทบทวนความเหมาะสมของมาตรการป้องกันและแก้ไขผลกระทบ สิ่งแวดล้อม และติดตามตรวจสอบผลกระทบสิ่งแวดล้อมในรายงานการวิเคราะห์ผลกระทบสิ่งแวดล้อม และ/หรือนำไปพัฒนาปรับปรุงให้เหมาะสมและสอดคล้องกับการดำเนินโครงการของ ปตท. ต่อไป



1.3 ขอบเขตและแนวทางการศึกษา

บริษัท ปตท. ได้ศึกษาและดำเนินการติดตามตรวจสอบผลการปฏิบัติตามมาตรการป้องกันและแก้ไขผลกระทบสิ่งแวดล้อม และมาตรการติดตามตรวจสอบผลกระทบสิ่งแวดล้อมที่กำหนดเป็นเงื่อนไขไว้ในรายงานการวิเคราะห์ผลกระทบสิ่งแวดล้อม ตาม**ประกาศกระทรวงทรัพยากรธรรมชาติและสิ่งแวดล้อม เรื่อง หลักเกณฑ์ และวิธีการจัดทำรายงานผลการปฏิบัติตามมาตรการที่กำหนดไว้ในรายงานการประเมินผลกระทบสิ่งแวดล้อมซึ่งผู้ดำเนินการ หรือผู้ขออนุญาตจะต้องจัดทำเมื่อได้รับอนุญาตให้ดำเนินโครงการหรือกิจการแล้ว พ.ศ. 2561 ฉบับ 2 พ.ศ. 2564 และฉบับ 3 พ.ศ. 2568**

การศึกษาติดตามตรวจสอบและจัดทำรายงานผลการปฏิบัติตามมาตรการป้องกันและแก้ไขผลกระทบสิ่งแวดล้อม และมาตรการติดตามตรวจสอบผลกระทบสิ่งแวดล้อม ในระยะดำเนินการ ของโครงการทอส่งก๊าซธรรมชาติในพื้นที่รับผิดชอบของระบบท่อเขต 3 ได้ดำเนินการโดยนักวิชาการสิ่งแวดล้อมและวิศวกรสิ่งแวดล้อมที่มีความรู้และประสบการณ์ในการติดตามตรวจสอบการปฏิบัติตามมาตรการฯ ของแต่ละโครงการทอส่งก๊าซฯ โดยมีรายละเอียดของการดำเนินงานดังนี้

1) ทบทวนเงื่อนไขที่กำหนดไว้ในรายงานการวิเคราะห์ผลกระทบสิ่งแวดล้อมของแต่ละโครงการทอส่งก๊าซธรรมชาติในพื้นที่รับผิดชอบของระบบท่อเขต 3 รวมถึงการทบทวนรายงานผลการปฏิบัติตามมาตรการฯ ที่ผ่านมา

2) ติดตามและรวบรวมข้อมูลผลการปฏิบัติตามมาตรการป้องกันและแก้ไขผลกระทบสิ่งแวดล้อม และมาตรการติดตามตรวจสอบผลกระทบสิ่งแวดล้อม จากการสำรวจสภาพพื้นที่ การสอบถามเจ้าหน้าที่ของ ปตท. และการรวบรวมข้อมูลเอกสารเกี่ยวกับการดำเนินงานตามเงื่อนไขที่ระบุไว้ในรายงานการวิเคราะห์ผลกระทบสิ่งแวดล้อมของโครงการทอส่งก๊าซธรรมชาติในพื้นที่รับผิดชอบของระบบท่อเขต 3 เช่น เอกสารแสดงการบำรุงรักษาระบบท่อ การบำรุงรักษาอุปกรณ์ การตรวจสอบแนวท่อ การฝึกอบรมความปลอดภัย การซ่อมเหตุการณ์ฉุกเฉิน การดำเนินงานด้านมวลชนสัมพันธ์และประชาสัมพันธ์ เป็นต้น

3) สรุปผลการปฏิบัติตามมาตรการป้องกันและแก้ไขผลกระทบสิ่งแวดล้อม และมาตรการติดตามตรวจสอบผลกระทบสิ่งแวดล้อม โดยนำข้อมูลและเอกสารที่รวบรวมได้มาวิเคราะห์ และแสดงผลการปฏิบัติตามมาตรการฯ โดยใช้แบบฟอร์มของ สผ. พร้อมรูปถ่ายประกอบคำบรรยาย

4) จัดเตรียมรายงานผลการปฏิบัติตามมาตรการป้องกันและแก้ไขผลกระทบสิ่งแวดล้อม และมาตรการติดตามตรวจสอบผลกระทบสิ่งแวดล้อม (ระยะดำเนินการ) ของโครงการทอส่งก๊าซธรรมชาติในพื้นที่รับผิดชอบของระบบท่อเขต 3 ตามแนวทางการเสนอรายงานผลการปฏิบัติตามมาตรการป้องกันและแก้ไขผลกระทบสิ่งแวดล้อม และมาตรการติดตามตรวจสอบผลกระทบสิ่งแวดล้อมของ สผ.



1.4 มาตรการป้องกันและแก้ไขผลกระทบสิ่งแวดล้อม และมาตรการติดตามตรวจสอบผลกระทบสิ่งแวดล้อม

1.4.1 มาตรการป้องกันและแก้ไขผลกระทบสิ่งแวดล้อม

จากการศึกษาและรวบรวมมาตรการป้องกันและแก้ไขผลกระทบสิ่งแวดล้อม (ระยะดำเนินการ) ของโครงการทอส่งก๊าซธรรมชาติในพื้นที่รับผิดชอบของระบบท่อเขต 3 ซึ่ง สผ. ได้กำหนดไว้เป็นเงื่อนไขในรายงานวิเคราะห์ผลกระทบสิ่งแวดล้อมที่ได้รับความเห็นชอบ พบว่า มีมาตรการด้านสิ่งแวดล้อมที่ ปท.3 ต้องปฏิบัติตาม 4 ประเด็น ได้แก่ (1) มาตรการทั่วไป (2) ด้านอาชีวอนามัย ความปลอดภัย และการลดอุบัติเหตุ (3) ด้านเศรษฐกิจ-สังคม และมวลชนสัมพันธ์ และ (4) มาตรการป้องกันกรณีการเกิดอันตรายอย่างต่อเนื่อง (Domino Effects) รายละเอียดมาตรการป้องกันและแก้ไขผลกระทบสิ่งแวดล้อมของแต่ละโครงการทอส่งก๊าซธรรมชาติในพื้นที่รับผิดชอบของระบบท่อเขต 3 ดังตารางที่ 1.4-1-1 ถึง ตารางที่ 1.4-1-17

1.4.2 มาตรการติดตามตรวจสอบผลกระทบสิ่งแวดล้อม

มาตรการติดตามตรวจสอบผลกระทบสิ่งแวดล้อม (ระยะดำเนินการ) ของโครงการทอส่งก๊าซธรรมชาติในพื้นที่รับผิดชอบของระบบท่อเขต 3 ซึ่ง สผ. ได้กำหนดไว้เป็นเงื่อนไขในรายงานวิเคราะห์ผลกระทบสิ่งแวดล้อม พบว่า มีมาตรการสิ่งแวดล้อมที่ ปท.3 ต้องปฏิบัติตาม 2 ประเด็น คือ (1) ด้านอาชีวอนามัยและความปลอดภัย (2) ด้านสังคมและการมีส่วนร่วมของประชาชน

รายละเอียดของมาตรการติดตามตรวจสอบผลกระทบสิ่งแวดล้อมของทั้ง 15 โครงการทอส่งก๊าซฯ ซึ่งอยู่ในพื้นที่รับผิดชอบของระบบท่อเขต 3 ดังตารางที่ 1.4-2-1 ถึง ตารางที่ 1.4-2-15

1.5 การนำเสนอรายงาน

การนำเสนอรายงานผลการปฏิบัติตามมาตรการป้องกันและแก้ไขผลกระทบสิ่งแวดล้อม และมาตรการติดตามตรวจสอบผลกระทบสิ่งแวดล้อม (ระยะดำเนินการ) ของโครงการทอส่งก๊าซธรรมชาติในพื้นที่รับผิดชอบของระบบท่อเขต 3 ระหว่างเดือนมกราคม - มิถุนายน 2568 ได้จัดเตรียมรายงานฯ ของทั้ง 17 โครงการทอส่งก๊าซฯ อยู่ในเล่มเดียวกัน โดยรูปแบบการจัดเตรียมรายงาน จำแนกเป็น 5 บท ดังนี้

บทที่ 1 บทนำ

บทที่ 2 รายละเอียดโครงการ

บทที่ 3 ผลการปฏิบัติตามมาตรการป้องกันและแก้ไขผลกระทบสิ่งแวดล้อม

บทที่ 4 ผลการปฏิบัติตามมาตรการติดตามตรวจสอบผลกระทบสิ่งแวดล้อม

บทที่ 5 สรุปผลการศึกษาและข้อเสนอแนะ

ภาคผนวก

ตารางที่ 1.4-1-17 สรุปมาตรการป้องกันและแก้ไขผลกระทบสิ่งแวดล้อม (ระยะดำเนินการ)
ของโครงการทอส่งก๊าซธรรมชาติในพื้นที่รับผิดชอบของส่วนปฏิบัติการระบบท่อเขต 3
โครงการทอส่งก๊าซธรรมชาติไปยังโรงไฟฟ้าหนองละลอก 2

องค์ประกอบ สิ่งแวดล้อม	มาตรการป้องกันและแก้ไขผลกระทบสิ่งแวดล้อม	สถานที่ดำเนินการ	ระยะเวลาดำเนินการ
มาตรการทั่วไป	1. ปฏิบัติตามมาตรการป้องกัน แก้ไขและลดผลกระทบสิ่งแวดล้อมและมาตรการติดตามตรวจสอบคุณภาพสิ่งแวดล้อมในรูปแบบแผนปฏิบัติการด้านสิ่งแวดล้อมและสังคมตามที่เสนอในรายงานการวิเคราะห์ผลกระทบสิ่งแวดล้อมของโครงการ อย่างเคร่งครัด และใช้เป็นแนวทางในการกำกับ ควบคุม ติดตามตรวจสอบของหน่วยงาน ประชาชน และองค์กรที่เกี่ยวข้อง	พื้นที่โครงการทอส่ง ก๊าซ	ตลอดระยะเวลา ดำเนินการ
	2. บริษัทฯ จะต้องได้รับอนุญาตให้ใช้พื้นที่ในการวางท่อจากหน่วยงานที่เกี่ยวข้อง ก่อนเริ่มดำเนินการก่อสร้างโครงการ	พื้นที่โครงการทอส่ง ก๊าซ	ตลอดระยะเวลา ดำเนินการ
	3. นำรายละเอียดในแผนปฏิบัติการด้านสิ่งแวดล้อมไปกำหนดในเงื่อนไขสัญญาารับดำเนินการออกแบบ สัญญา ก่อสร้าง อย่างละเอียดชัดเจน เพื่อให้เกิดประสิทธิภาพ และประสิทธิผลในทางปฏิบัติ และนำรายละเอียดใน แผนปฏิบัติการด้านสิ่งแวดล้อมนำไปติดประกาศและเผยแพร่ให้กับชุมชนบริเวณพื้นที่โดยรอบโครงการรับทราบ	พื้นที่โครงการทอส่ง ก๊าซ	ตลอดระยะเวลา ดำเนินการ
	4. ดำเนินการตามแผนปฏิบัติการด้านสังคม มวลชนสัมพันธ์ และการรับเรื่องร้องเรียน ตั้งแต่ระยะก่อนก่อสร้างโครงการ และดำเนินงานอย่างต่อเนื่องในระยะก่อสร้าง และระยะดำเนินการเพื่อให้ชุมชนเกิดความเข้าใจและเข้ามามีส่วนร่วม ในทุกขั้นตอนของการพัฒนาโครงการ	พื้นที่โครงการทอส่ง ก๊าซ	ตลอดระยะเวลา ดำเนินการ
	5. จัดทำคู่มือระงับเหตุฉุกเฉินโครงการ และประชาสัมพันธ์คู่มือระงับเหตุฉุกเฉินเพื่อให้ความรู้เกี่ยวกับการดำเนินการ เมื่อเกิดเหตุฉุกเฉินต่อชุมชน ผู้ประกอบการ หน่วยงานป้องกันและบรรเทาสาธารณภัยในพื้นที่ หน่วยงานด้านจราจร และหน่วยงานต่างๆ ในพื้นที่อย่างต่อเนื่อง	พื้นที่โครงการทอส่ง ก๊าซ	ตลอดระยะเวลา ดำเนินการ

ตารางที่ 1.4-1-17 (ต่อ)

องค์ประกอบ สิ่งแวดล้อม	มาตรการป้องกันและแก้ไขผลกระทบสิ่งแวดล้อม	สถานที่ดำเนินการ	ระยะเวลาดำเนินการ
มาตรการทั่วไป (ต่อ)	6. ตรวจสอบความพร้อมของการดำเนินงานตามแผนฉุกเฉินอย่างสม่ำเสมอ และฝึกซ้อมแผนฉุกเฉินอย่างต่อเนื่อง เพื่อเตรียมความพร้อมทั้งด้านแผนงาน การบังคับบัญชา การประสานงาน และความพร้อมของอุปกรณ์ เมื่อเกิดเหตุฉุกเฉิน	พื้นที่โครงการทอส่งก๊าซ	ตลอดระยะเวลาดำเนินการ
	7. หากเกิดความเสียหายอันเนื่องมาจากการดำเนินการโครงการ ให้บริษัทฯ ดำเนินการจ่ายค่าชดเชยเร่งด่วน ให้แก่ผู้ได้รับผลกระทบ เพื่อเป็นการบรรเทาทุกข์ฉุกเฉินในเบื้องต้น	พื้นที่โครงการทอส่งก๊าซ	ตลอดระยะเวลาดำเนินการ
	8. บริษัท กัลฟ์ เอ็นแอล 2 จำกัด ต้องจัดทำและเสนอรายงานผลการปฏิบัติตามแผนปฏิบัติการด้านสิ่งแวดล้อม ให้สำนักงานนโยบายและแผนทรัพยากรธรรมชาติและสิ่งแวดล้อม (สผ.) จังหวัดระยอง กรมธุรกิจพลังงานและสำนักงานคณะกรรมการกำกับกิจการพลังงาน พิจารณา ทุกๆ 6 เดือน ทั้งในระหว่างก่อสร้างและระยะดำเนินการ ตามแนวทางการนำเสนอผลการติดตามตรวจสอบผลกระทบสิ่งแวดล้อม ของสำนักงานนโยบายและแผนทรัพยากรธรรมชาติและสิ่งแวดล้อม (สผ.)	พื้นที่โครงการทอส่งก๊าซ	ตลอดระยะเวลาดำเนินการ
	9. หากผลการติดตามตรวจสอบผลกระทบสิ่งแวดล้อม แสดงให้เห็นแนวโน้มปัญหาสิ่งแวดล้อม บริษัทฯ ต้องดำเนินการปรับปรุงแก้ไขปัญหานั้นโดยเร็ว และหากเกิดเหตุการณ์ใดๆ ที่อาจก่อให้เกิดผลกระทบต่อสิ่งแวดล้อม บริษัทฯ ต้องแจ้งให้หน่วยงานที่เกี่ยวข้อง และสำนักงานนโยบายและแผนทรัพยากรธรรมชาติและสิ่งแวดล้อม ทราบโดยเร็ว เพื่อจะได้ประสานให้ความร่วมมือในการแก้ไขปัญหาดังกล่าว	พื้นที่โครงการทอส่งก๊าซ	ตลอดระยะเวลาดำเนินการ
	10. หากบริษัทฯ มีความประสงค์จะเปลี่ยนแปลงรายละเอียดโครงการ/หรือแผนปฏิบัติการด้านสิ่งแวดล้อม ให้บริษัทฯ แจ้งหน่วยงานผู้อนุญาตพิจารณา ดังนี้ - หากหน่วยงานผู้อนุมัติหรืออนุญาตเห็นว่าการเปลี่ยนแปลงดังกล่าว เกิดผลดีต่อสิ่งแวดล้อมมากกว่าหรือเทียบเท่ามาตรการที่กำหนดไว้ในรายงานการวิเคราะห์ผลกระทบสิ่งแวดล้อมที่ได้รับความเห็นชอบไว้แล้ว ให้หน่วยงานผู้อนุมัติหรืออนุญาตรับจดแจ้งให้เป็นไปตามหลักเกณฑ์และเงื่อนไขที่กำหนดไว้ในกฎหมายนั้นๆ ต่อไป พร้อมทั้งให้จัดทำสำเนาการเปลี่ยนแปลงดังกล่าวข้างต้นที่รับจดแจ้งไว้แจ้งให้สำนักงานนโยบายและแผนทรัพยากรธรรมชาติและสิ่งแวดล้อมเพื่อทราบ	พื้นที่โครงการทอส่งก๊าซ	ตลอดระยะเวลาดำเนินการ

ตารางที่ 1.4-1-17 (ต่อ)

องค์ประกอบ สิ่งแวดล้อม	มาตรการป้องกันและแก้ไขผลกระทบสิ่งแวดล้อม	สถานที่ดำเนินการ	ระยะเวลาดำเนินการ
มาตรการทั่วไป (ต่อ)	- หากหน่วยงานผู้อนุมัติหรืออนุญาตเห็นว่าการเปลี่ยนแปลงดังกล่าวอาจกระทบต่อสาระสำคัญ ในรายงานการวิเคราะห์ผลกระทบสิ่งแวดล้อมที่ได้รับความเห็นชอบไว้แล้ว ให้หน่วยงานผู้อนุมัติหรืออนุญาต จัดส่งรายงานการเปลี่ยนแปลงดังกล่าวให้สำนักงานนโยบายและแผนทรัพยากรธรรมชาติและสิ่งแวดล้อม เพื่อเสนอให้คณะกรรมการผู้ชำนาญการพิจารณารายงานการวิเคราะห์ผลกระทบสิ่งแวดล้อม (คชก.) ชุดที่เกี่ยวข้องให้ความเห็นชอบประกอบก่อนดำเนินการเปลี่ยนแปลง และเมื่อโครงการได้รับอนุมัติหรืออนุญาตให้มีการเปลี่ยนแปลง ให้หน่วยงานผู้อนุมัติหรืออนุญาต แจ้งผลการเปลี่ยนแปลงดังกล่าว ให้สำนักงานนโยบายและแผนทรัพยากรธรรมชาติและสิ่งแวดล้อมเพื่อทราบ	พื้นที่โครงการทอส่งก๊าซ	ตลอดระยะเวลาดำเนินการ
	11. เมื่อบริษัท ได้อนกรรมสิทธิ์ระบบทอส่งก๊าซฯ ไปยังโรงไฟฟ้าหนองละลอก 2 ของบริษัท ให้บริษัท ปตท. จำกัด (มหาชน) เป็นผู้ดูแลรับผิดชอบในช่วงดำเนินการโครงการแล้วบริษัท จะต้องแจ้งการโอนกรรมสิทธิ์ระบบทอส่งก๊าซดังกล่าวและความรับผิดชอบปฏิบัติตามมาตรการต่างๆ ในระยะดำเนินการของบริษัท ปตท. จำกัด (มหาชน) ให้สำนักงานนโยบายและแผนทรัพยากรธรรมชาติและสิ่งแวดล้อมทราบโดยเร็ว	พื้นที่โครงการทอส่งก๊าซ	ตลอดระยะเวลาดำเนินการ
1. แผนปฏิบัติการด้าน อาชีพอนามัยและ ความปลอดภัย	(1) การฝึกอบรมด้านอาชีพอนามัยและความปลอดภัย จัดให้มีการอบรม/ให้ความรู้ทางด้านอาชีพอนามัยและความปลอดภัยอย่างเหมาะสมแก่พนักงานที่ปฏิบัติงานเกี่ยวกับการใช้ก๊าซฯ โดยหัวข้อที่ทำการฝึกอบรม เช่น - กฎระเบียบความปลอดภัยและวิธีการปฏิบัติงานอย่างปลอดภัยในเขตรบบทอส่งก๊าซฯ - การใช้อุปกรณ์ป้องกันอันตรายส่วนบุคคล - วิธีการปฏิบัติกรณีฉุกเฉิน - การปฐมพยาบาลเบื้องต้น เป็นต้น	พื้นที่ระบบทอส่งก๊าซฯ และพื้นที่ที่เกี่ยวข้อง	ตลอดระยะเวลาดำเนินการ

ตารางที่ 1.4-1-17 (ต่อ)

องค์ประกอบ สิ่งแวดล้อม	มาตรการป้องกันและแก้ไขผลกระทบสิ่งแวดล้อม	สถานที่ดำเนินการ	ระยะเวลาดำเนินการ
(1) แผนปฏิบัติการด้านอาชีวอนามัยและความปลอดภัย (ต่อ)	(2) การป้องกัน ควบคุมการเกิดอุบัติเหตุก๊าซรั่ว และการลุกไหม้จากก๊าซรั่ว (2.1) ตรวจสอบและบำรุงรักษาระบบท่อส่งก๊าซฯ อย่างสม่ำเสมอ โดยมีการเฝ้าระวัง และบำรุงรักษา ดังนี้ - การเฝ้าระวังแนวท่อ - สำรวจพื้นที่วางท่อส่งก๊าซธรรมชาติ เพื่อให้เป็นไปตามมาตรฐาน ASME B31.8 เป็นประจำปีละ 4 ครั้ง	พื้นที่ระบบท่อส่งก๊าซฯ และพื้นที่ที่เกี่ยวข้อง	ตลอดระยะเวลา ดำเนินการ
	- ดำเนินการสำรวจบำรุงรักษาป้ายเตือนให้เป็นไปตามมาตรฐาน ASME 31.8 เป็นประจำปีละ 4 ครั้ง หากพบการสูญหายของป้ายเตือนให้ดำเนินการเพิ่มเติมป้ายให้ครบถ้วนทันที (โดยใช้วิธีการสำรวจแนวท่อทางรถยนต์ การเดินเท้าในพื้นที่ที่ยานพาหนะ ไม่สามารถเข้าถึงได้ เป็นต้น)	พื้นที่ระบบท่อส่งก๊าซฯ และพื้นที่ที่เกี่ยวข้อง	ตลอดระยะเวลา ดำเนินการ
	- การบำรุงรักษาแนวท่อ - การสำรวจและสังเกตการณ์หลุดตัวของท่อส่งก๊าซฯ และการกัดเซาะของดินที่ปิดทับท่อส่งก๊าซฯ บริเวณที่ดินอ่อน ทางน้ำไหลหรือทางลาดชัน เพื่อให้เป็นไปตามมาตรฐาน ASME B31.8 หัวข้อ 841.4 เป็นประจำปีละ 1 ครั้ง	พื้นที่ระบบท่อส่งก๊าซฯ และพื้นที่ที่เกี่ยวข้อง	ตลอดระยะเวลา ดำเนินการ
	- การสำรวจรอยรั่ว - สำรวจรอยรั่วของท่อก๊าซธรรมชาติ เพื่อให้เป็นไปตามมาตรฐาน ASME B 31.8 เป็นประจำปีละ 1 ครั้ง	พื้นที่ระบบท่อส่งก๊าซฯ และพื้นที่ที่เกี่ยวข้อง	ตลอดระยะเวลา ดำเนินการ
	- ตรวจสอบการชำรุดของ Coating ของท่อส่งก๊าซธรรมชาติ เป็นประจำทุก ๆ 5 ปี หรือเมื่อมีการเปลี่ยนแปลงของสิ่งแวดล้อม หรือค่า Pipe to Soil Potential ต่ำกว่าเกณฑ์ ให้ตรวจสอบเป็นการเฉพาะ	พื้นที่ระบบท่อส่งก๊าซฯ และพื้นที่ที่เกี่ยวข้อง	ตลอดระยะเวลา ดำเนินการ
	- การบำรุงรักษาระบบป้องกันการผุกร่อน - ตรวจสอบระดับแรงดันไฟฟ้าที่ใช้ป้องกันการผุกร่อนของท่อส่งก๊าซธรรมชาติ (CIPs) เพื่อให้เป็นไปตามมาตรฐาน NACE RP 0169 เป็นประจำปีละ 2 ครั้ง/ปี	พื้นที่ระบบท่อส่งก๊าซฯ และพื้นที่ที่เกี่ยวข้อง	ตลอดระยะเวลา ดำเนินการ
	- ตรวจสอบการสึกกร่อนของท่อก๊าซธรรมชาติบริเวณที่มีความเสี่ยงสูง เช่น บริเวณขงอ หรือบริเวณที่พบการผุกร่อนของท่อส่งก๊าซธรรมชาติ ตามมาตรฐาน ASME B 31.8 เป็นประจำปีละ 3 ปี/ครั้ง	พื้นที่ระบบท่อส่งก๊าซฯ และพื้นที่ที่เกี่ยวข้อง	ตลอดระยะเวลา ดำเนินการ

ตารางที่ 1.4-1-17 (ต่อ)

องค์ประกอบ สิ่งแวดล้อม	มาตรการป้องกันและแก้ไขผลกระทบสิ่งแวดล้อม	สถานที่ดำเนินการ	ระยะเวลาดำเนินการ
1. แผนปฏิบัติการ ด้านอาชีวอนามัย และความปลอดภัย (ต่อ)	- ตรวจสอบระดับแรงดันไฟฟ้าที่ใช้ป้องกันการฟุ้งกระจาย ทุกๆ ระยะ 1 เมตร เพื่อตรวจสอบว่าท่อส่งก๊าซฯ บริเวณใดมีค่าระดับแรงดันไฟฟ้าต่ำกว่ามาตรฐาน NACE RP-0169 เป็นประจำ 5 ปี/ครั้ง (เฉพาะพื้นที่ที่มี นัยสำคัญน้อยสำคัญ เช่น บริเวณที่แนวท่อตัดผ่านหรืออยู่ใกล้กับท่ออื่นที่มีระบบป้องกันการฟุ้งกระจายหรือ บริเวณที่ตรวจพบค่า Pipe to Soil Potential ต่ำกว่าเกณฑ์)	พื้นที่ระบบท่อส่งก๊าซฯ และพื้นที่ที่เกี่ยวข้อง	ตลอดระยะเวลา ดำเนินการ
	- ตรวจสอบระบบจ่ายกระแสไฟฟ้า โดย Rectifier ให้กับระบบ Cathodic Protection โดยวิธีการวัด พารามิเตอร์ต่างๆ ทางไฟฟ้า ได้แก่ กระแส ความต่างศักย์ กำลัง เป็นต้น เป็นประจำปีละ 12 ครั้ง	พื้นที่ระบบท่อส่งก๊าซฯ และพื้นที่ที่เกี่ยวข้อง	ตลอดระยะเวลา ดำเนินการ
	(2.2) ควบคุมให้มีการปฏิบัติตามนโยบายความปลอดภัย อาชีวอนามัยและสิ่งแวดล้อม และขั้นตอนคู่มือปฏิบัติ กฎระเบียบความปลอดภัยเกี่ยวกับการปฏิบัติงานในเขตรบบท่อส่งก๊าซฯ	พื้นที่ระบบท่อส่งก๊าซฯ และพื้นที่ที่เกี่ยวข้อง	ตลอดระยะเวลา ดำเนินการ
	(2.3) ดูแลรักษาป้ายแสดงตำแหน่งแนวท่อก๊าซ ให้เห็นข้อความและหมายเลขโทรศัพท์แจ้งเหตุอย่างชัดเจน	พื้นที่ระบบท่อส่งก๊าซฯ และพื้นที่ที่เกี่ยวข้อง	ตลอดระยะเวลา ดำเนินการ
	(2.4) ประสานงานไปยังหน่วยงานเจ้าของพื้นที่วางท่อ และหน่วยงานรับผิดชอบดูแลระบบสาธารณูปโภคบริเวณ ใกล้เคียงแนววางท่อฯ ของโครงการ ให้แจ้งกิจกรรมใดๆ ที่จะดำเนินการในเขตรบบท่อส่งก๊าซธรรมชาติแก่ หน่วยงานรับผิดชอบเป็นการล่วงหน้า	พื้นที่ระบบท่อส่งก๊าซฯ และพื้นที่ที่เกี่ยวข้อง	ตลอดระยะเวลา ดำเนินการ
	(2.5) จัดให้มีระบบการขออนุญาตทำงาน (Work Permit) เพื่อทำงานภายในพื้นที่เขตรบบท่อส่งก๊าซฯ ก่อนดำเนินการ	พื้นที่ระบบท่อส่งก๊าซฯ และพื้นที่ที่เกี่ยวข้อง	ตลอดระยะเวลา ดำเนินการ
	(3) การเตรียมความพร้อมและการปฏิบัติงานกรณีก๊าซรั่ว (3.1) จัดให้มีแผนระงับเหตุฉุกเฉินในการปฏิบัติงานฉุกเฉินเพื่อควบคุมสถานการณ์ในทันทีที่เกิดอุบัติเหตุ จากการรั่ว ของก๊าซ	พื้นที่ระบบท่อส่งก๊าซฯ และพื้นที่ที่เกี่ยวข้อง	ตลอดระยะเวลา ดำเนินการ


ตารางที่ 1.4-1-17 (ต่อ)

องค์ประกอบ สิ่งแวดล้อม	มาตรการป้องกันและแก้ไขผลกระทบสิ่งแวดล้อม	สถานที่ดำเนินการ	ระยะเวลาดำเนินการ
1. แผนปฏิบัติการด้าน อาชีวอนามัยและ ความปลอดภัย (ต่อ)	(3.2) ในกรณีที่บริษัทฯ ได้ดำเนินการโอนระบบทอสงกาชรรรมชาติให้กับบริษัท ปตท. จำกัด (มหาชน) ภายหลัง ก่อสร้างแล้วเสร็จ แผนฉุกเฉินระบบทอสงกาชรรรมชาติทั้งหมดของโครงการจะถูกปรับไปใช้แผนฉุกเฉินของ ปตท.หลังจากที่ ปตท. ได้รับการโอนกรรมสิทธิ์ระบบทอสงกาชรรรมชาติเรียบร้อยแล้ว	พื้นที่ระบบทอสงกาชฯ และพื้นที่ที่เกี่ยวข้อง	ตลอดระยะเวลา ดำเนินการ
	(3.3) ฝึกอบรมแผนระงับเหตุฉุกเฉิน อย่างน้อยปีละ 1 ครั้ง รวมกลับหน่วยงานที่เกี่ยวข้อง เช่นหน่วยงานป้องกัน และ บรรเทาสาธารณภัย ระดับอำเภอหรือจังหวัด และหน่วยงานป้องกันและบรรเทาสาธารณภัยของเขตประกอบการ อุตสาหกรรมเหมราชระยอง เป็นต้น	พื้นที่ระบบทอสงกาชฯ และพื้นที่ที่เกี่ยวข้อง	ตลอดระยะเวลา ดำเนินการ
	(3.4) จัดให้มีการทบทวน ปรับปรุง และประเมินประสิทธิภาพของแผนระงับเหตุฉุกเฉินของโครงการเป็นระยะๆ เพื่อให้ ปฏิบัติได้อย่างมีประสิทธิภาพ	พื้นที่ระบบทอสงกาชฯ และพื้นที่ที่เกี่ยวข้อง	ตลอดระยะเวลา ดำเนินการ
	(3.5) จัดทำเลขหมายโทรศัพท์ของหน่วยงานที่ต้องประสานงานในกรณีเกิดเหตุการณ์ฉุกเฉิน ได้แก่ สถานีตำรวจ หน่วยบรรเทาสาธารณภัย โรงพยาบาล เขตประกอบการนิคมอุตสาหกรรมเหมราชระยอง เป็นต้น	พื้นที่ระบบทอสงกาชฯ และพื้นที่ที่เกี่ยวข้อง	ตลอดระยะเวลา ดำเนินการ
	(3.6) ติดตั้งเครื่องดับเพลิงแบบเคมีผงที่บริเวณสถานีควบคุมความดันและวัดปริมาณก๊าซธรรมชาติ (MRS) ของ โรงไฟฟ้าหนองละลอก 2	พื้นที่ระบบทอสงกาชฯ และพื้นที่ที่เกี่ยวข้อง	ตลอดระยะเวลา ดำเนินการ
	(3.7) จัดให้มีเจ้าหน้าที่ประจำที่ผ่านการฝึกอบรมเป็นอย่างดีเพื่อควบคุมดูแลในกรณีเกิดการรั่วไหลของก๊าซ	พื้นที่ระบบทอสงกาชฯ และพื้นที่ที่เกี่ยวข้อง	ตลอดระยะเวลา ดำเนินการ
	(3.8) จัดให้มีระบบประกันภัยคุ้มครองชีวิตและทรัพย์สินที่ได้รับความเสียหายจากการดำเนินโครงการ	พื้นที่ระบบทอสงกาชฯ และพื้นที่ที่เกี่ยวข้อง	ตลอดระยะเวลา ดำเนินการ
	(4) มาตรการป้องกันการเกิดอุบัติเหตุจากบุคคลที่สามและการก่อวินาศกรรม (4.1) จัดให้มีระบบรักษาความปลอดภัยตลอด 24 ชั่วโมง บริเวณสถานีควบคุมความดันและปริมาณก๊าซธรรมชาติ (MRS) ของโรงไฟฟ้าหนองละลอก 2	พื้นที่ระบบทอสงกาชฯ และพื้นที่ที่เกี่ยวข้อง	ตลอดระยะเวลา ดำเนินการ

ตารางที่ 1.4-1-17 (ต่อ)

องค์ประกอบ สิ่งแวดล้อม	มาตรการป้องกันและแก้ไขผลกระทบสิ่งแวดล้อม	สถานที่ดำเนินการ	ระยะเวลาดำเนินการ
1. แผนปฏิบัติการด้าน อาชีวอนามัยและ ความปลอดภัย (ต่อ)	(4.2) ตรวจสอบและบำรุงรักษาอุปกรณ์ป้องกันการรั่วไหลของกาช อุปกรณ์ป้องกันอันตรายส่วนบุคคลและอุปกรณ์ควบคุมเพลิงที่ติดตั้งไว้ที่สถานีควบคุมความดันและวัดปริมาณกาชธรรมาชาติ (MRS) อย่างสม่ำเสมอ	พื้นที่ระบบทอสงกาชฯ และพื้นที่ที่เกี่ยวข้อง	ตลอดระยะเวลา ดำเนินการ
	(4.3) ตรวจสอบความสมบูรณ์ของป้ายเตือนตำแหน่งทอสงกาช หรือสัญลักษณ์ให้สามารถมองเห็นข้อความและหมายเลขโทรศัพท์แจ้งเหตุฉุกเฉิน	พื้นที่ระบบทอสงกาชฯ และพื้นที่ที่เกี่ยวข้อง	ตลอดระยะเวลา ดำเนินการ
	(4.4) ประชาสัมพันธ์ขอความร่วมมือกับหน่วยงาน ชุมชน สถานประกอบการที่อยู่ใกล้เคียง ช่วยสอดส่องดูแลมิให้ผู้ใดมาทำกิจกรรมที่อาจก่อให้เกิดความเสียหายกับแนวทอสงกาชธรรมาชาติของโครงการ รวมทั้งหากหน่วยงานใดจะดำเนินการก่อสร้าง ปรับปรุง หรือกระทำการเกี่ยวกับระบบสาธารณูปโภคในพื้นที่ เช่น การซ่อมบำรุงถนน ไฟฟ้า ประปา โทรศัพท์ เป็นต้น ในเขตระบบทอสงกาชธรรมาชาติ ต้องแจ้งให้ทราบล่วงหน้า รวมทั้งจัดให้มีเจ้าหน้าที่ประสานงานตลอดระยะเวลาดำเนินการ	พื้นที่ระบบทอสงกาชฯ และพื้นที่ที่เกี่ยวข้อง	ตลอดระยะเวลา ดำเนินการ
	(5) งานอาชีวอนามัยและความปลอดภัยสำหรับพนักงานปฏิบัติงาน	พื้นที่ระบบทอสงกาชฯ และพื้นที่ที่เกี่ยวข้อง	ตลอดระยะเวลา ดำเนินการ
	(5.1) ควบคุมให้มีการใช้อุปกรณ์ป้องกันอันตรายส่วนบุคคลที่เหมาะสมในแต่ละประเภทของงาน	พื้นที่ระบบทอสงกาชฯ และพื้นที่ที่เกี่ยวข้อง	ตลอดระยะเวลา ดำเนินการ
	(5.2) ควบคุมให้มีการตรวจสอบสภาพของเครื่องมือ อุปกรณ์ก่อนนำมาใช้ปฏิบัติงาน	พื้นที่ระบบทอสงกาชฯ และพื้นที่ที่เกี่ยวข้อง	ตลอดระยะเวลา ดำเนินการ
	(5.3) ขณะที่ดำเนินการซ่อมแซมทอสงกาชที่รั่ว ต้องปฏิบัติ ดังนี้ - จัดให้มีระบบขออนุญาตเข้าทำงานบริเวณที่ทำการเชื่อมต่อท่อ และการตรวจสอบรอยเชื่อมด้วยการเอกซเรย์ - ควบคุมดูแลให้ผู้ปฏิบัติงานสวมใส่อุปกรณ์ป้องกันอันตราย เช่น ถุงมือ หมวกนิรภัย รองเท้านิรภัย เป็นต้น - กันเขตพื้นที่ทำการเชื่อมต่อ พร้อมทั้งติดตั้งเครื่องหมายเตือนแสดงเขตหวงห้ามที่อาจเกิดอันตราย	พื้นที่ระบบทอสงกาชฯ และพื้นที่ที่เกี่ยวข้อง	ตลอดระยะเวลา ดำเนินการ

ตารางที่ 1.4-1-17 (ต่อ)

องค์ประกอบ สิ่งแวดล้อม	มาตรการป้องกันและแก้ไขผลกระทบสิ่งแวดล้อม	สถานที่ดำเนินการ	ระยะเวลาดำเนินการ
1. แผนปฏิบัติการด้าน อาชีวอนามัยและ ความปลอดภัย (ต่อ)	- มีการตรวจวัดก๊าซในจุดที่ปฏิบัติงานด้วย Gas Detector ตลอดเวลา	พื้นที่ระบบทอสงกาฯ และพื้นที่ที่เกี่ยวข้อง	ตลอดระยะเวลา ดำเนินการ
	- กันบริเวณพื้นที่ทำการตรวจสอบรอยเชื่อม พร้อมทั้งห้ามมิให้ผู้ที่ไม่เกี่ยวข้องของเขามาในพื้นที่ดังกล่าวโดยเด็ดขาด	พื้นที่ระบบทอสงกาฯ และพื้นที่ที่เกี่ยวข้อง	ตลอดระยะเวลา ดำเนินการ
	- พื้นที่ปฏิบัติงานตรวจสอบรอยเชื่อมด้วยการเอกซเรย์ ต้องจัดให้มีป้ายรังสีแสดงไว้โดยมีข้อความและสัญลักษณ์ในป้าย ดังนี้ 	พื้นที่ระบบทอสงกาฯ และพื้นที่ที่เกี่ยวข้อง	ตลอดระยะเวลา ดำเนินการ
	- ผู้ปฏิบัติงานตรวจสอบรอยเชื่อมด้วยการเอกซเรย์ ต้องตรวจสอบและติด Film badge หรือ แผ่นวัด OSL หรือ TLD card ก่อนดำเนินการเข้าปฏิบัติงาน		
	- ตรวจสอบสภาพพนักงานปฏิบัติงานเป็นประจำปีละ 1 ครั้ง	พื้นที่ระบบทอสงกาฯ และพื้นที่ที่เกี่ยวข้อง	ตลอดระยะเวลา ดำเนินการ
	- ในกรณีที่มีการปฏิบัติงานซ่อมแซมระบบทอสงกาฯ ในบริเวณพื้นที่ที่เป็นดินอ่อน ต้องทำการควบคุมการปฏิบัติงานขุดเปิดพื้นที่ โดยจัดให้มีมาตรการป้องกันดินพังทลายที่เหมาะสม เพื่อให้เกิดความปลอดภัยต่อผู้ปฏิบัติงาน เช่น การติดตั้ง Sheet Pile บริเวณรอบพื้นที่ขุดเปิดหรือพิจารณาปรับความลาดชันของผนังบ่อให้เหมาะสม	พื้นที่ระบบทอสงกาฯ และพื้นที่ที่เกี่ยวข้อง	ตลอดระยะเวลา ดำเนินการ

ตารางที่ 1.4-1-17 (ต่อ)

องค์ประกอบ สิ่งแวดล้อม	มาตรการป้องกันและแก้ไขผลกระทบสิ่งแวดล้อม	สถานที่ดำเนินการ	ระยะเวลาดำเนินการ
1. แผนปฏิบัติการด้าน สังคมและการมีส่วนร่วม ของประชาชน	(1) จัดให้มีระบบการรับเรื่องร้องเรียนเกี่ยวกับความเดือดร้อนของประชาชนอันเนื่องมาจากการพัฒนาโครงการ และ เร่งแก้ไขปัญหาโดยเร็ว	หมู่บ้าน/ชุมชน ใกล้เคียงโครงการ และ โรงงานอุตสาหกรรมที่ เปิดดำเนินการในเขต ประกอบการ อุตสาหกรรมเหมราช ระยอง	ตลอดระยะเวลา ดำเนินการ
	(2) จัดให้มีการประชาสัมพันธ์เพื่อเผยแพร่คู่มือการระงับเหตุฉุกเฉินของชุมชน และหมายเลขโทรศัพท์แจ้งเหตุ กรณีเกิด เหตุฉุกเฉินเกี่ยวกับระบบทอส่งกาชรรวมชาติให้กับหน่วยงานต่างๆ ชุมชนในพื้นที่ใกล้เคียง และผู้ที่สนใจ ผ่านช่อง ทางการติดต่อสื่อสารต่างๆ เช่น เจ้าหน้าที่ประชาสัมพันธ์ของโครงการ เว็บไซต์ เอกสารเผยแพร่และป้ายประชาสัมพันธ์ เป็นต้น เพื่อให้หน่วยงานต่างๆ และสถานประกอบการใกล้เคียงได้รับทราบข้อมูลป้ายประชาสัมพันธ์ ผู้นำชุมชน เป็น ต้น	หมู่บ้าน/ชุมชน ใกล้เคียงโครงการ และ โรงงานอุตสาหกรรมที่ เปิดดำเนินการในเขต ประกอบการ อุตสาหกรรมเหมราช ระยอง	ตลอดระยะเวลา ดำเนินการ
	(3) สร้างความสัมพันธ์ที่ดีต่อชุมชน โดยเข้าร่วมดำเนินกิจกรรมการมีส่วนร่วม และสนับสนุนการดำเนินกิจกรรมต่างๆ ของชุมชนหรือหน่วยงานในพื้นที่ตามความเหมาะสม เช่น การร่วมกิจกรรมตามเทศกาล ประเพณีวันสำคัญของ ชุมชน การสนับสนุนด้านการกีฬา ด้านการศึกษา ด้านสาธารณสุข และสาธารณประโยชน์ต่างๆ เป็นต้น	หมู่บ้าน/ชุมชน ใกล้เคียงโครงการ และ โรงงานอุตสาหกรรมที่ เปิดดำเนินการในเขต ประกอบการ อุตสาหกรรมเหมราช ระยอง	ตลอดระยะเวลา ดำเนินการ

ตารางที่ 1.4-1-17 (ต่อ)

องค์ประกอบ สิ่งแวดล้อม	มาตรการป้องกันและแก้ไขผลกระทบสิ่งแวดล้อม	สถานที่ดำเนินการ	ระยะเวลาดำเนินการ
2. แผนปฏบการด้าน สังคมและการมีส่วนร่วม ของประชาชน	(4) เผยแพร่ข้อมูลข่าวสารเกี่ยวกับกาชรรรมชาตและความปลอดภัย สร้างความรุ ความเขาใจและความเช่อมั่นตอระบบ และองค์กรโดยผ่านสื่อประเภทต่างๆ เช่น การให้ความรู้เกี่ยวกับกาชรรรมชาต ความสำคัญของป้ายเตือนแนวทอช่องทางติดตอระหว่างชุมชนกับโครงการเผยแพร่ข้อมูลผ่านแผ่นพับ ใบปลิว เป็นต้น	หมู่บ้าน/ชุมชน ใกล้เคียงโครงการ และ โรงงานอุตสาหกรรมที่ เปิดดำเนินการในเขต ประกอบการ อุตสาหกรรมเหมราช ระยอง	ตลอดระยะเวลา ดำเนินการ

ตารางที่ 4.2-1-15 สรุปผลการปฏิบัติตามมาตรการติดตามตรวจสอบผลกระทบสิ่งแวดล้อม (ระยะดำเนินการ)
ของโครงการทอส่งก๊าซธรรมชาติในพื้นที่รับผิดชอบของส่วนปฏิบัติการระบบท่อเขต 3
โครงการทอส่งก๊าซธรรมชาติไปยังโรงไฟฟ้าหนองละลอก 2

องค์ประกอบสิ่งแวดล้อม/มาตรการติดตามตรวจสอบ	สถานที่ดำเนินการ	ระยะเวลา/ความถี่	ผลการปฏิบัติตามมาตรการฯ	ปัญหา/อุปสรรค
1. ด้านอาชีวอนามัยและความปลอดภัย				
- การรั่วไหลของก๊าซ และเหตุฉุกเฉินที่เกิดขึ้น	พื้นที่ระบบทอส่งก๊าซฯ และพื้นที่ที่เกี่ยวข้อง	ตลอดระยะเวลา ดำเนินการ	- ปตท. ได้จัดทำบันทึกการเกิดอุบัติเหตุการรั่วไหลของก๊าซและเหตุ ฉุกเฉินของทอส่งก๊าซอย่างต่อเนื่อง อย่างไรก็ตามในช่วงเดือนมกราคม – มิถุนายน 2568 ไม่พบอุบัติเหตุการรั่วไหลของก๊าซและเหตุฉุกเฉิน ของโครงการ ดังแสดงในภาคผนวก ก	ไม่มี
2. สังคมและการมีส่วนร่วมของประชาชน				
- ทักทายและความคิดเห็นจากประชาชนเกี่ยวกับการ ดำเนินการระบบทอส่งก๊าซธรรมชาติ	หมู่บ้าน/ชุมชนใกล้เคียง โครงการ และโรงงาน อุตสาหกรรมที่เปิด ดำเนินการในเขต ประกอบการ อุตสาหกรรมเหมราช ระยอง	- 1 ครั้งในปีแรกของ ระยะดำเนินการ ทุก 5 ปี ภายหลัง เปิดดำเนินการ	- โครงการได้ดำเนินการสำรวจความคิดเห็นของประชาชนเกี่ยวกับ ผลกระทบที่ได้รับจากโครงการโดยรอบพื้นที่โครงการ เมื่อวันที่ 21- 22 ตุลาคม 2567 โดยบริษัท เอสจีเอส (ประเทศไทย) จำกัด โดย ศึกษาจากชุมชนซึ่งเป็นตัวแทนครัวเรือน ผู้นำชุมชน ที่อยู่โดยรอบ โครงการ ครอบคลุม 1 อำเภอ 2 ตำบล 2 ชุมชน รวมถึงการสำรวจ ความคิดเห็นจากหน่วยงานราชการที่เกี่ยวข้องกับโครงการฯ จาก การสอบถามถึงผลกระทบจากโครงการฯ ในระยะดำเนินการจากการ ดำเนินงานที่ผ่านมา พบว่าผู้ตอบแบบสอบถามทั้งหมดเห็นว่าไม่ ส่งผลกระทบแต่อย่างใด และความเพียงพอของมาตรการป้องกัน	ไม่มี

ตารางที่ 4.2-1-15 (ต่อ)

องค์ประกอบสิ่งแวดล้อม/มาตรการติดตามตรวจสอบ	สถานที่ดำเนินการ	ระยะเวลา/ความถี่	ผลการปฏิบัติตามมาตรการฯ	ปัญหา/อุปสรรค
2. สังคมและการมีส่วนร่วมของประชาชน (ต่อ)				
			และแก้ไขผลกระทบสิ่งแวดล้อม ผู้ตอบแบบสอบถามทั้งหมด ระบุว่า มาตรการที่มีเพียงพอ/เหมาะสมแล้ว และผลการสำรวจทัศนคติของประชาชนได้ถูกนำเสนอในรายงานฉบับเดือนกรกฎาคม-ธันวาคม 2567 แล้ว ปตท. ได้จัดทำแผนการจ้างสำรวจทัศนคติอีกครั้งในปี 2572	